



INKLUSIONSBERICHT 2020

**Bericht über Maßnahmen zur Barrierefreiheit
bei Schulbauten**

Dezember 2020

Inhalt

1. Management Summary	3
2. Barrierefreiheit an ausgewählten Schwerpunktschulen	6
3. Auszug: Maßnahmen zur Barrierefreiheit – Fertigstellung 2020	7
3.1. Maßnahmen bei Neubau- und Umbauprojekten	7
3.2. Maßnahmen bei Sanierungsvorhaben	7
4. Auszug: Maßnahmen zur Barrierefreiheit bei im Bau befindlichen und geplanten Bauprojekten	8
4.1. Maßnahmen bei Neubau- und Umbauprojekten	8
4.2. Maßnahmen bei Sanierungsprojekten	9
Impressum	10

1. Management Summary

SBH | Schulbau Hamburg (SBH) und GMH | Gebäudemanagement Hamburg (GMH) leisten durch die räumliche Gestaltung einen erheblichen Anteil daran, gemeinsames Lernen sowie die individuelle Förderung von allen Schülern und Schülerinnen zu ermöglichen und zu verbessern. Auf die Fragestellung der Inklusion an Hamburger Schulen gehen SBH und GMH aktiv ein. Insbesondere bei Neubaumaßnahmen ist die DIN 18040 für barrierefreies Bauen seit ihrer Einführung im Jahr 2010 Grundlage der Bautätigkeiten. Bei Sanierungen und Umbauten an Hamburger Schulen werden zusätzliche Leistungen zur Barrierefreiheit nach individuellem Bedarf und entsprechend der DIN umgesetzt.

Im Jahr 2018 haben SBH und GMH eine überarbeitete Fassung des Planungsleitfadens „Barrierefreies Bauen“ eingeführt. Die Überarbeitung und Fortschreibung des Planungsleitfadens erfolgte in Zusammenarbeit mit der Landesarbeitsgemeinschaft für behinderte Menschen e. V. Dabei wurden vor allem Grundsatzfragen zum Planungs- und Beteiligungsprozess sowie zu baulichen Standards abgestimmt. SBH und GMH befinden sich zudem in einem regelmäßigen Austausch mit dem Kompetenzzentrum für ein barrierefreies Hamburg, welches Anfang 2019 seine Arbeit aufgenommen hat. Die Ziele der Zusammenarbeit sind die Weiterentwicklung von Planungs- und Beteiligungsprozessen sowie von Baustandards.



Realisierungsbeispiel: Rampe zur barrierefreien Erschließung von Neu- und Altbau des Heilwig-Gymnasiums.

Grundsätzlich erstellen qualifizierte Planerinnen und Planer für alle Bauprojekte ein Inklusionskonzept, das mit Abschluss der Leistungsphase 3 im Rahmen der zentralen Qualitätssicherung geprüft wird. Einzelne Bauvorhaben werden mit externen Sachverständigen oder dem Kompetenzzentrum abgestimmt.

Das Musterflächenprogramm (Mai 2018) sieht zusätzliche Flächen für Inklusion vor: Eine Schwerpunktschule erhält zusätzlich ein Modul à 24 Quadratmetern für je drei Schülerinnen und Schüler mit speziellem Förderbedarf, die im Durchschnitt der vergangenen drei Jahre von der Schule beschult wurden. Bei Neugründungen von Schwerpunktschulen erhalten diese ein zusätzliches Modul pro Zug. Bei weiterführenden Schulen wird darüber hinaus ein zusätzliches Modul pro Schule berücksichtigt.

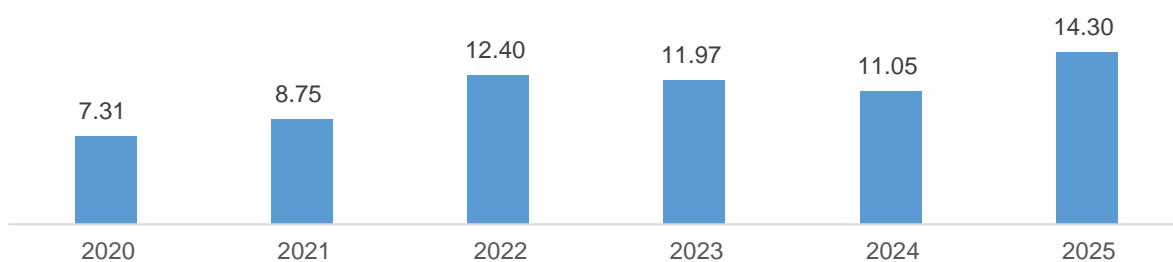
Zusätzlich bestehen bei aktuell 63 Hamburger Schulen Förder-schwerpunkte. Im Rahmen von Umbaumaßnahmen und Sanierungen erhalten diese Schulen, entsprechend den jeweiligen individuellen Anforderungen, eine umfassende barrierefreie Ausstattung.

Insgesamt werden im Zeitraum von 2020 bis 2025 im Rahmen von Neubau und Sanierungsmaßnahmen rd. 65,8 Mio. €¹ an zusätzlichen Leistungen zur Barrierefreiheit verbaut. Daraus ergibt sich ein durchschnittliches Investitionsvolumen von rd. 10,9 Mio. € pro Jahr. In den Jahren ab 2022 werden aufgrund des insgesamt hohen Bauvolumens überdurchschnittliche Investitionen erwartet (siehe Grafik 1).

Die Maßnahmen werden aus den für den Schulbau vorgesehenen Investitionsmitteln finanziert.

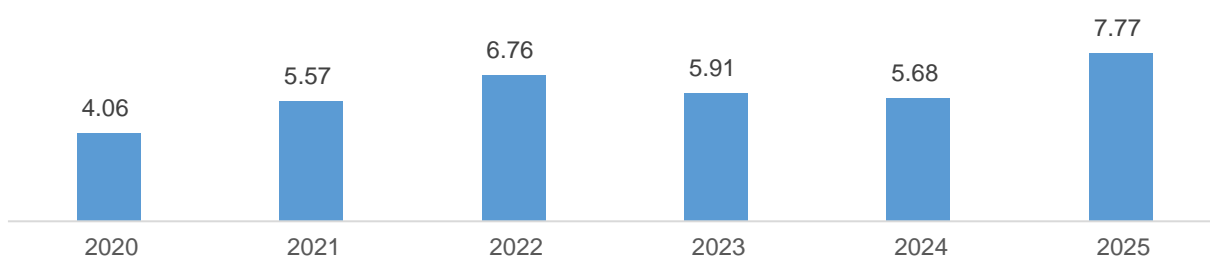
¹ Grundlage ist die Rahmenplanreferenz Stand Oktober 2020

Inklusionsbericht 2020



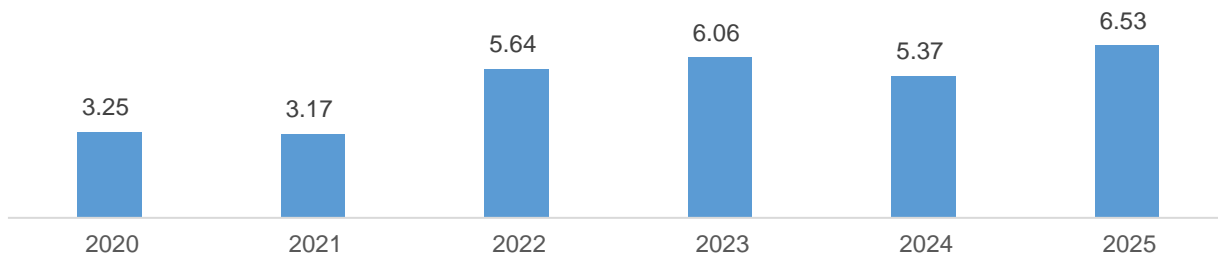
Grafik 1: Entwicklung der zusätzlichen Leistungen zur Barrierefreiheit SBH/GMH 2020-2025 Angaben in T€

Über den gesamten Betrachtungszeitraum realisieren SBH und GMH dabei rund 54 Prozent des Gesamtvolumens im Rahmen von Sanierungen. Absolut betrachtet, liegen die Investitionen für zusätzliche Leistungen zur Barrierefreiheit bei Sanierungsmaßnahmen insgesamt bei rund 35,7 Millionen Euro. Das durchschnittliche Investitionsvolumen beträgt rund 5,9 Millionen Euro pro Jahr. Besonders hohe Aufwendungen für zusätzliche Leistungen zur Barrierefreiheit werden in den Jahren 2022, 2023 und 2025 aufgewendet (siehe Grafik 2).



Grafik 2: Entwicklung der zusätzlichen Leistungen zur Barrierefreiheit SBH/GMH bei Sanierungsmaßnahmen 2020-2025
Angaben in T€

Die Aufwendungen für zusätzliche Leistungen zur Barrierefreiheit bei Neubauprojekten betragen für den Zeitraum von 2020 bis 2025 insgesamt rund 30,1 Millionen Euro. Folglich werden im Durchschnitt rund 5,0 Millionen Euro jährlich für Maßnahmen zur Barrierefreiheit umgesetzt. Insbesondere in den Jahren 2022 bis 2025 wird ein überdurchschnittliches Investitionsvolumen erwartet (siehe Grafik 3).



Grafik 3: Entwicklung der zusätzlichen Leistungen zur Barrierefreiheit SBH/GMH bei Neubaumaßnahmen
2020-2025 Angaben in T€



Realisierungsbeispiel: Ergänzter Außenaufzug am Heilwig-Gymnasium.

SBH und GMH weisen Maßnahmen zur Barrierefreiheit im Rahmen von Bauprojekten nicht gesondert aus, da eine systemische Erfassung derzeit technisch nicht möglich ist. Aus diesem Grund werden die Maßnahmen mit Hilfe eines pauschalen Ansatzes hergeleitet. Dabei werden rund drei Prozent des Investitionsvolumens bei Neu- und Sanierungsmaßnahmen als inklusionsrelevante Leistungen gekennzeichnet. Diese verteilen sich auf äußere Erschließung 0,4 Prozent, innere Erschließung 0,4 Prozent, barrierefreier Aufzug in ausreichender Größe 0,8 Prozent, barrierefreie Sanitärräume 0,8 Prozent, Hören 0,2 Prozent, Orientierung 0,2 Prozent, Sehen 0,2 Prozent.

Dieser Bericht beinhaltet neben einem Überblick zur Barrierefreiheit an speziellen Sonderschulen zusätzlich einen Auszug über konkrete Maßnahmen zur Barrierefreiheit im Rahmen von Bauprojekten sowie im Bestand. Dabei handelt es sich um ausgewählte Projekte, die 2020 fertiggestellt wurden, sich im Bau befinden oder geplant sind. Der Auszug im Abschnitt 3 und Abschnitt 4 erhebt keinen Anspruch auf Vollständigkeit.

2. Barrierefreiheit an ausgewählten Schwerpunktschulen

An ausgewählten Schwerpunktschulen stellen SBH und GMH im Rahmen von Umbau- und Sanierungsmaßnahmen eine möglichst weitgehende Barrierefreiheit her. In Abstimmung mit der Behörde für Schulen und Berufsbildung (BSB) wurden auf zwei Tranchen verteilt insgesamt 30 Schwerpunktschulen ausgewählt. Das Gesamtvolumen je Tranche liegt dabei bei rund 4,0 Millionen Euro:

Tranche 1:

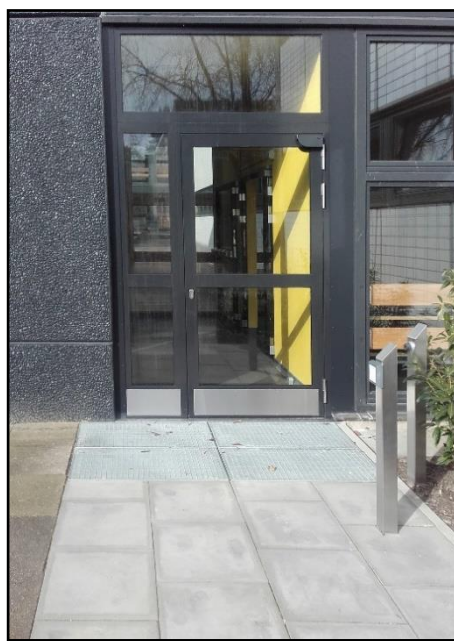
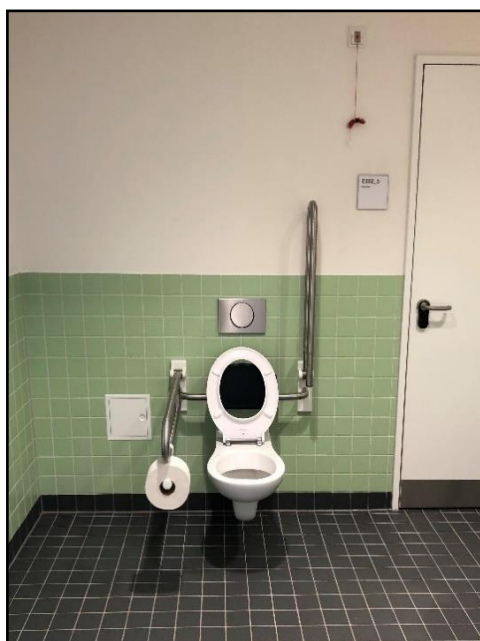
- Aueschule Finkenwerder
- Erich-Kästner-Schule
- Grundschule Mümmelmansberg
- Julius-Leber-Schule
- Loki-Schmidt-Schule
- Schule Alsterdorfer Straße
- Schule Kamminer Straße
- Schule Moorflagen
- Schule Nettelburg
- Schule Rellinger Straße
- Stadtteilschule Alter Teichweg
- Stadtteilschule Blankenese
- Stadtteilschule Fischbek/Falkenberg
- Stadtteilschule Lohbrügge
- Stadtteilschule Mümmelmansberg

Tranche 2:

- Goetheschule Harburg
- Grund- und Stadtteilschule am Heidberg
- Grundschule Ohrnweg
- Ida-Ehre-Schule
- Otto-Hahn-Schule
- Schule Brockdorffstraße
- Stadtteilschule Walddörfer
- Stadtteilschule Niendorf
- Schule Hinsbleek
- Schule Iserberg
- Schule Moorflagen
- Schule Öjendorfer Damm
- Schule Suremland
- Stadtteilschule Bergedorf
- Stadtteilschule Hamburg-Mitte

Tabelle 1: Übersicht der Schwerpunktschulen in den Tranchen 1 und 2

Die beauftragten Maßnahmen sollen zu einer Optimierung der Barrierefreiheit an Bestandsgebäuden dienen. Maßnahmen zur Herstellung der Barrierefreiheit im Rahmen von Neubau- sowie Außenanlagenprojekten sind vertraglich geregelt und somit kein Bestandteil dieses Förderprogramms.



Realisierungsbeispiele: Barrierefreies WC am Gymnasium Bondenwald und nachgerüstete elektrische Eingangstür an der Stadtteilschule Bergedorf.

3. Auszug: Maßnahmen zur Barrierefreiheit – Fertigstellung 2020²

3.1. Maßnahmen bei Neubau- und Umbauprojekten

Lfd. Nr.	Schule	Projektbezeichnung	Enthaltene Leistungen zur Barrierefreiheit
1	Gymnasium Bondenwald	Ausbau des Standortes zur Fünfüzigkeit	Aufzugsanlage, barrierefreie Erschließung Neubau, barrierefreie sanitäre Einrichtung im EG, konzeptionell barrierearme Räume durch offene Lernlandschaften.
2	Schule Vizelinstraße	Zubau Hamburger Klassenhaus	Aufzugsanlage, barrierefreie Erschließung Neubau, barrierefreie sanitäre Einrichtung.
3	Schule Rungwisch	Zubau Mensa und Verwaltung	Aufzugsanlage, barrierefreie Erschließung Neubau, barrierefreie sanitäre Einrichtung.
4	Loki-Schmidt-Schule**	Sonderbestellung Inklusion	Umbauten zur Verbesserung der Barrierefreiheit: Rampe vor Zugang, automatische Türöffnungen, behindertengerechte WCs, Einbau Hublift.
5	Schule Weidemoor	Umbau Hausmeisterwohnung	Herstellung einer Therapiefläche.
6	Heilwig-Gymnasium	Barrierefreier Ausbau, Aufzug Fachklassengebäude	Aufzug für die barrierefreie Erschließung.
7	Heilwig-Gymnasium	Zubau AU und Sporthalle	Aufzug und Rampe, Anschluss an Altbau, dadurch auch barrierefreie Erschließung des Altbaus.
8	Schule Islandstraße	Zubau Hamburger Klassenhaus	Aufzugsanlage, barrierefreie Erschließung Neubau, barrierefreie sanitäre Einrichtung.
9	Schule Hasenweg	Zubau Hamburger Klassenhaus	Aufzugsanlage, barrierefreie Erschließung Neubau, barrierefreie sanitäre Einrichtung.

3.2. Maßnahmen bei Sanierungsvorhaben

Lfd. Nr.	Schule	Projektbezeichnung	Enthaltene Leistungen zur Barrierefreiheit
1	Stadtteilschule Bergedorf*	Sanierung Klassengebäude	Einbau einer elektr. betriebenen Eingangstür für den separaten barrierefreien Zugang.
2	Schule Moorflagen*	Sanierung Sporthalle	Einbau eines Pflegeraumes mit barrierefreier WC-Anlage und Dusche.
3	Stadtteilschule und Grundschule Am Heidberg*	Sanierung des Klassengebäudes	Rampe, Außentür, Umgestaltung innere Erschließung.

² Der Auszug enthält beispielhafte Maßnahmen zur Barrierefreiheit.

* Schwerpunktschule

** Maßnahme der Tranche 1

4. Auszug: Maßnahmen zur Barrierefreiheit bei im Bau befindlichen und geplanten Bauprojekten³

4.1. Maßnahmen bei Neubau- und Umbauprojekten

Lfd. Nr.	Schule	Projektbezeichnung	Enthaltene Leistungen zur Barrierefreiheit	Fertigstellung
1	Wilhelm-Gymnasium	Zubau/Ersatzbau Klassengebäude	Aufzugsanlage, barrierefreie Erschließung des Neubaus, barrierefreie sanitäre Einrichtung, Flure konzeptionell kontrastreich gestaltet für Menschen mit Sehbehinderung.	2021
2	Schule Kamminer Straße**	Ersatzbau Schule	Aufzugsanlage, barrierefreie Erschließung Neubau, barrierefreie sanitäre Einrichtung einschl. Pflegebad, akustische Maßnahmen (Reizreduzierung), Leitsystem, Realisierung Flächen "gute Inklusion" wie z. B. Therapieraum und Rückzugsbereiche.	2022
3	Schule Eberhofweg	Zubau für 2 Züge	Aufzug, barrierefreies WC und Maßnahmen gemäß Inklusionskonzept	2023
4	Helmut-Schmidt-Gymnasium	Aufzug Gebäude 4	Errichtung eines Senkrechtlifts.	2021
5	Schule Ernst-Henning-Straße	Umbau Barrierefreiheit	Einbau eines Treppenlifts inkl. Umbau der dazugehörigen Türen, Herstellung eines barrierefreien WCs.	2021
6	Stadtteilschule Lohbrügge**	Umbau Barrierefreiheit	Herstellung eines Pflegeraums und Anbindung der Außenanlagen zur Sporthalle.	2022
7	Stadtteilschule Blankenese**	Sonderbestellung Inklusion 2018	Umbauten zur Verbesserung der Barrierefreiheit: Rampe vor Zugang, automatische Türöffnungen, behindertengerechte WCs sowie Einbau Akustikdecken mit erhöhten Anforderungen.	2023
8	Julius-Leber-Schule*	Zubau Hamburger Klassenhaus	Aufzugsanlage, barrierefreie Erschließung Neubau, barrierefreie sanitäre Einrichtung.	2021
9	Marion Dönhoff Gymnasium	Zubau Sporthalle	Aufzugsanlage, barrierefreie Erschließung Neubau, barrierefreie sanitäre Einrichtung.	2021
10	Carl-Cohn-Schule	Zubau Sporthalle, Mensa	Aufzug, barrierefreies WC und Maßnahmen gemäß Inklusionskonzept	2022
11	Emil-Krause-Schule	Zubau Sporthalle	Barrierefreies WC	2022
12	Gymnasium Lerchenfeld	Zubau Sporthalle	Barrierefreies WC	2022
13	Julius-Leber-Schule**	Sanierung Dreifeld-Sporthalle und Zubau einer Einfeld-Sporthalle	Barrierefreier Basketball-Sport in der Dreifeld-Sporthalle, Abstellraum für Rollstühle, barrierefreie Umkleibereiche.	2022
14	Loki-Schmidt-Schule (Grundschule)*	Zu- und Ersatzbau Klassen und GTS	Aufzugsanlage, barrierefreie Erschließung des Gebäudes, barrierefreie sanitäre Einrichtungen, Pflegeraum inkl. Deckenliftanlage, zusätzliche Inklusionsfläche.	2022
15	Marion Dönhoff Gymnasium	Umbau für 6 Züge	Aufzugsanlage	2022
16	Marion Dönhoff Gymnasium	Zubau Klassen	Barrierefreie Erschließung der Sporthalle, barrierefreie sanitäre Einrichtung inkl. bodengleiche Duschen.	2022
17	Schule Alsterdorfer Straße*	Zubau für 3. Zug	Aufzug, barrierefreies WC und Maßnahmen gemäß Inklusionskonzept	2022

Inklusionsbericht 2020

18	Carl-Götze-Schule	Zubau Unterricht, Lehrer GBS	Aufzug, barrierefreies WC und Maßnahmen gemäß Inklusionskonzept	2023
19	Grund- und Stadtteilschule Alter Teichweg*	Neubau Grundschulabteilung	Aufzug, barrierefreies WC und Maßnahmen gemäß Inklusionskonzept	2023
20	Gymnasium und Stadtteilschule Lohbrügge (Zweigstelle)	Zubau Dreifeld-Sporthalle	Herstellung einer barrierefreien Dreifeld-Sporthalle.	2023
21	Gymnasium Lerchenfeld	Zubau Unterricht, Lehrer	Aufzug, barrierefreies WC und Maßnahmen gemäß Inklusionskonzept	2023
22	Stadtteilschule Walddörfer***	Zubau Inklusion	Aufzugsanlage, barrierefreie Erschließung Neubau, barrierefreie sanitäre Einrichtung, Maßnahmenkonzept für hörgeschädigte Kinder.	2023
23	Albert-Schweitzer-Gymnasium	Zubau Unterricht, Lehrer GBS	Aufzug, barrierefreies WC und Maßnahmen gemäß Inklusionskonzept	2024
24	Grundschule Ratsmühlendamm	Zubau Unterricht, Lehrer GBS	Aufzug, barrierefreies WC und Maßnahmen gemäß Inklusionskonzept	2024
25	Schule Stockflethweg	Zubau Unterricht, Lehrer	Aufzug, barrierefreies WC und Maßnahmen gemäß Inklusionskonzept	2024
26	Stadtteilschule Am Heidberg*	Zubau Unterricht, Lehrer	Aufzug, barrierefreies WC und Maßnahmen gemäß Inklusionskonzept	2024

³ Der Auszug enthält beispielhafte Maßnahmen zur Barrierefreiheit.

* Schwerpunktschule

** Maßnahme der Tranche 1

*** Maßnahme der Tranche 2

4.2. Maßnahmen bei Sanierungsprojekten

Lfd. Nr.	Schule	Projektbezeichnung	Enthaltene Leistungen zur Barrierefreiheit	Fertigstellung
1	Emilie-Wüstenfeld-Gymnasium	Sanierung Klassengebäude	Einbau Aufzugsanlage im historischen Denkmal über alle Geschosse.	2021
2	Julius-Leber-Schule**	Sanierung Fachgebäude	Aufzugsanlage, barrierefreie Erschließung im Bestand, barrierefreie sanitäre Einrichtung mit Pflegebereich.	2021
3	Schule Alsterdorfer Straße**	Sanierung Hauptgebäude	Aufzug, barrierefreies WC und Maßnahmen nach Inklusionskonzept (Tranche 1).	2021
4	Schule Rotenhäuserdamm	Sanierung Geb. 03	Aufzugsanlage	2021
5	Sonderschule Weidemoor	Sanierung Außenanlagen und Siele	Zonieren und Definieren von Spielzentren und Förderung der Bewegung durch eine verbindende Verkehrsader für Schülerinnen und Schüler mit einer intellektuellen, sowie mit einer körperlich motorischen Beeinträchtigung.	2021
6	Schule Rellinger Straße**	Sanierung Gebäude 01	Einbau einer Aufzugsanlage, zusätzlich Akustikmaßnahmen in Klassenräumen für hörgeschädigte Kinder	2022
8	Gymnasium Heidberg***	Sanierung Doppel-H-Gebäude	Aufzug, barrierefreies WC und Maßnahmen gemäß Inklusionskonzept (Tranche 2)	2024
9	Schule Max-Eichholz-Ring*	2. BA Außenanlagen und Siele	Barrierefreie Außenanlagen.	2024

* Schwerpunktschule

** Maßnahme der Tranche 1

*** Maßnahme der Tranche 2

Impressum

SBH | Schulbau Hamburg
An der Stadthausbrücke 1
20355 Hamburg
schulbau@sbh.hamburg.de

GMH | Gebäudemanagement Hamburg GmbH
An der Stadthausbrücke 1
20355 Hamburg
info@gmh.hamburg.de

Titelbild: Heilwig-Gymnasium, Urheber: Ralf Buscher